

Balatonföldvár, 2009. szeptember 24.

## **Munkanélküliség** és foglalkoztatáspolitikai

**Köllő János**

MTA Közgazdaságtudományi Intézet

### **Munkanélküliség → hajléktalanság?**

- **Eltérő források, összetétel. Kölcsönkapcsolat inkább, mint okság**
- **Olyan háló, amiből még jó munkapiaci feltételek mellett sem könnyű kiszabadulni.**
- **De feltehető, hogy jelentős számban élnek olyan hajléktalanok, akik:**
  - rendszeres munkát szeretnének, és azt el is tudnák végezni,
  - a munka révén jobb élethelyzetbe kerülnének, és
  - azért nem találnak rendszeres munkát, mert nincs

Vannak-e olyan magyar (vagy közép-kelet európai) **keresleti oldali munkapiaci sajátosságok és intézményi jellegzetességek**, amik nehezítik, hogy a munkából kiesett emberek elkerülhessék a tartós munkanélküliséget/inaktivitást ?

- 1) Éles határ munka és nem-munka között
- 2) Kevés az egyszerű munkahely
- 3) A rendszer hamar elengedi az állásvesztők kezét

- 1) Éles határ a munka és a nem-munka között:  
KKE és néhány dél-európai ország
- 2) Kevés az egyszerű munkahely: KKE
- 3) A rendszer hamar elengedi az állásvesztők  
kezét: Mo.

- 1) Éles határ munka és nem-munka között**
- 2) Kevés az egyszerű munkahely
- 3) A rendszer hamar elengedi az  
állásvesztők kezét

- Kevesen dolgoznak sokat
- Kicsi a munka és nem-munka közötti átmeneti zóna
- A rejtett gazdaság oldja, de nem szünteti meg az ebből eredő rugalmatlanságot

- Kevesen dolgoznak sokat
- Kicsi a munka és nem-munka közötti átmeneti zóna
- A rejtett gazdaság oldja, de nem szünteti meg az ebből eredő rugalmatlanságot

- Viszonylag nagy foglalkoztatási lemaradás a 15-64 éves népességben  
**HU -9.4 % (2005, vs EU-15)**
- Erős a nyugdíjrendszer hatása: a lemaradás lényegesen kisebb a „legjobb munkavállalási korú” (15-59 éves, nem tanuló) népességben  
**HU -3,1% (2005, vs EU-15)**
- Nincs lemaradás, sőt, ha csak a referenciahéten ténylegesen dolgozó 15-59 éveseket tekintjük és a ledolgozott munkaidejüket is számításba vesszük  
**HU +7.2% (2005, vs EU-15)**

- **ILO-OECD foglalkoztatott:** dolgozott legalább 1 órát, **vagy** nem dolgozott, de csak ideiglenesen volt távol a munkahelyétől.
- Ténylegesen dolgozott-e legalább egy órát?
- Mennyit dolgozott? Hogyan viszonyul a ténylegesen ledolgozott összmunkaidő a teljes népesség által, teljes munkaidőben teljesíthető potenciális összmunkaidőhöz?
- $FTE = \text{dolgozott-e legalább egy órát} * (\text{munkaidő}/40)$
- Minta: 15-59 éves, nem tanuló népesség. Év: 2005

Hajléktalanellátás Országos  
Konferenciája 2009.

	Fogl.		Dolg. 1 órát		FTE
IS	90.4	IS	79.5	IS	82.4
DK	84.9	EE	74.8	LV	77.6
NO	83.9	LV	74.6	CZ	76.3
SE	83.7	LT	74.4	EE	75.1
NL	80.7	PT	73.1	CY	74.1
FI	80.2	CY	73.1	GR	73.4
AT	79.9	DK	73.0	PT	72.9
CY	79.2	CZ	72.4	SI	72.6
SI	78.8	IE	71.4	LT	71.1
CZ	78.7	AT	70.6	AT	70.0
LT	78.6	NO	70.5	DK	69.3
PT	78.5	SE	70.3	SK	69.1
LU	77.9	SI	69.8	IE	67.8
EE	77.7	NL	69.7	HU	67.1
IE	77.4	LU	68.4	FI	65.9
LV	77.0	GR	68.3	SE	65.8
FR	76.0	FI	68.0	LU	64.7
UK	74.0	SK	67.3	PL	63.3
BE	73.8	HU	66.1	FR	61.5
GR	71.3	FR	64.9	UK	60.3
SK	70.9	UK	64.7	NO	59.9
HU	69.3	DE	62.8	IT	59.4
IT	68.9	BE	62.6	BE	58.7
DE	68.8	IT	61.7	NL	57.8
ES	66.2	PL	61.3	DE	56.5
PL	64.0	ES	57.1	ES	55.9

	Fogl.		Dolg. 1 órát		FTE
IS	90.4	IS	79.5	IS	82.4
DK	84.9	EE	74.8	LV	77.6
NO	83.9	LV	74.6	CZ	76.3
SE	83.7	LT	74.4	EE	75.1
NL	80.7	PT	73.1	CY	74.1
FI	80.2	CY	73.1	GR	73.4
AT	79.9	DK	73.0	PT	72.9
CY	79.2	CZ	72.4	SI	72.6
SI	78.8	IE	71.4	LT	71.1
CZ	78.7	AT	70.6	AT	70.0
LT	78.6	NO	70.5	DK	69.3
PT	78.5	SE	70.3	SK	69.1
LU	77.9	SI	69.8	IE	67.8
EE	77.7	NL	69.7	HU	67.1
IE	77.4	LU	68.4	FI	65.9
LV	77.0	GR	68.3	SE	65.8
FR	76.0	FI	68.0	LU	64.7
UK	74.0	SK	67.3	PL	63.3
BE	73.8	HU	66.1	FR	61.5
GR	71.3	FR	64.9	UK	60.3
SK	70.9	UK	64.7	NO	59.9
HU	69.3	DE	62.8	IT	59.4
IT	68.9	BE	62.6	BE	58.7
DE	68.8	IT	61.7	NL	57.8
ES	66.2	PL	61.3	DE	56.5
PL	64.0	ES	57.1	ES	55.9

- Kevesen dolgoznak sokat
- Kicsi a munka és nem-munka közötti átmeneti zóna
- A rejtett gazdaság oldja, de nem szünteti meg az ebből eredő rugalmatlanságot

### Részmunkaidő, rugalmas munkarend, otthoni munka

	súlyozatlan átlagok		
	EU-15	Balti	KKE
Részmunkaidős (<36 óra) <sup>a</sup>			
- Férfi	14.8	5.0	5.5
- Nő	46.9	15.5	14.9
	(36.1) <sup>b</sup>		
Részmunkaidős (<20 óra) <sup>a</sup>			
- Férfi	2.6	0.4	1.2
- Nő	13.9	2.1	3.2
A referencia-időszakban:			
Ideiglenesen távol volt a munkahelyétől <sup>c</sup>	11.6	4.3	5.3
Kevesebbet dolgozott a szokásosnál <sup>d</sup>	13.1	6.1	8.6
- ezen belül: rugalmas munkaidőbeosztásnak köszönhetően	26.3	13.7	15.6
Legalább részben otthon dolgozik <sup>c</sup>	12.5	8.3	9.6
<p>a) Azoknál, akik a referenciahéten a szokásosnak megfelelő számú munkaórát dolgoztak. Az arányok nem módosulnak lényegesen, ha a nagyon változó munkaidőben dolgozókat is besorozjuk a referencia-időszakban ledolgozott tényleges óráik alapján</p> <p>b) Azon országok nélkül, ahol a medián munkaidő nem éri el a 36 órát</p> <p>c) Foglalkoztatottak az ILO-OECD meghatározás szerint=100</p> <p>d) A referenciahéten legalább 1 órát dolgozott és van szokásos munkaideje = 100</p>			

- Kevesen dolgoznak sokat
- Kicsi a munka és nem-munka közötti átmeneti zóna
- A rejtett gazdaság oldja, de nem szünteti meg az ebből eredő rugalmatlanságot

- A be nem jelentett munka jórésze nem a KSH által mért foglalkoztatás **felett**, hanem azon **belül** található. Ennek ellenére is éles határvonalra utalnak az adatok
- A bejelentett foglalkoztatási arány a 15-62 éves népességben 55% (KSH)\*\* helyett ~ 45% (ONYF)\*
- Feketemunka (a KSH sem figyeli meg) elterjedt, de a belőle származó jövedelem alacsony. Közvetett bizonyítékok

Molnár-Kapitány 2007, Szabó P 2007, Sík 2005

\*) 2008 I. negyedéves MEF-adat. \*\*) Becslés Elek és sztsai (2008) alapján



1) Éles határ munka és nem-munka között

**2) Kevés az egyszerű munkahely**

3) A rendszer hamar elengedi az  
állásvesztők kezét

## **Kevés az egyszerű munka**

és sok a rosszul képzett ember

- A gazdasági átmenetben a képzetlen munkát foglalkoztató technológiák átmenetileg megdrágulnak. Különösen, ha gyors a privatizáció, magasak a segélyek és kevés (bér)támogatás jut a képzetleneknek
- Alacsony az önfoglalkoztatás, kevés a hagyományos családi kisvállalkozás, nagy szervezetek dominálnak → súlyosan esik a latba a hiányzó írás-olvasástudás
- Elértéktelenedő szaktudás → a képzetlen munka (tényleges) kínálata jelentősen nőtt a rendszerváltás alatt
- Fontos megjegyzés: a tudáshiány **önmagában** nem lenne akadálya a magasabb foglalkoztatásnak → táblázat

IALS 1998: A 15-59 éves, általános iskolát végzett magyarok háromnegyedének írás-olvasási teljesítménye 187-252 pont közé esett. (max 500).

Az **ilyen tudású** nyugatiak foglalkoztatása sokkal magasabb

**A rosszul író-olvasó 15-59 éves férfiak foglalkoztatása  
a nyugati OECD országokban és Magyarországon  
IALS 1998**

IALS teszteredmény	Összes iskolai fokozat		0-10 osztályt végzettek	
	Nyugat	Mo.	Nyugat	Mo.
186-252 pont	73.5	58.3	71.9	51.6
0-186 pont	59.1	35.7	61.3	33.5

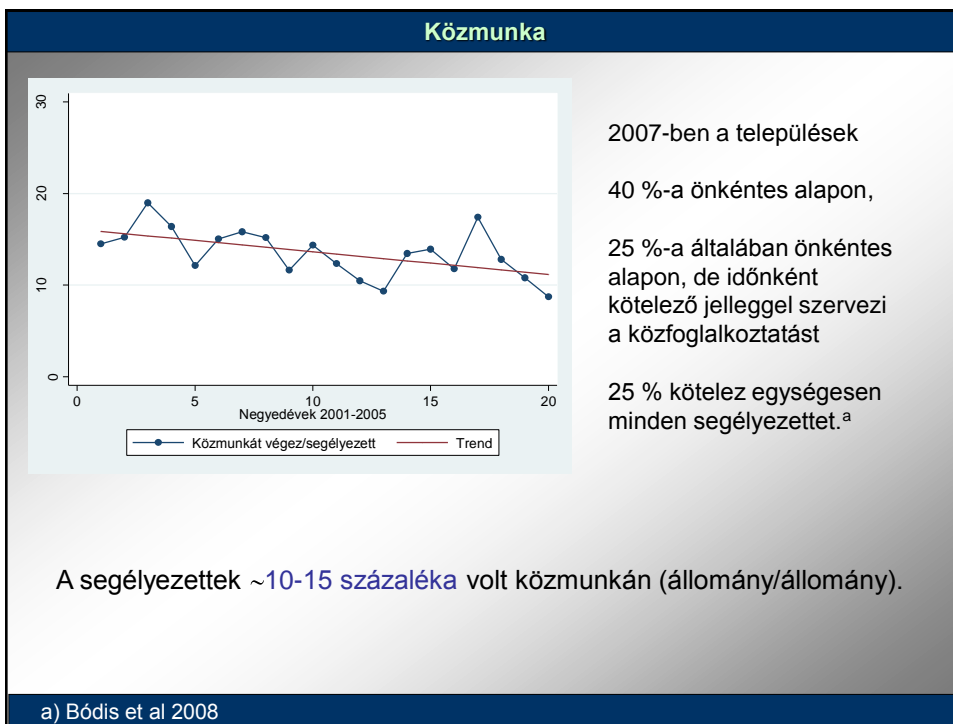
**További (sajátos magyar) tényezők**

- Erőteljesen megemelt minimálbér és magas járulékteher az alacsony béreken – tovább apasztja az egyszerű munkahelyek számát

A 2001-2002. évi emelés tapasztalatai

- A közfoglalkoztatás, mint „a valódi munkahelyekhez vezető út első lépcsője”?

Mit mutat a nemzetközi tapasztalat? Mik a tényleges hazai nagyságrendek?

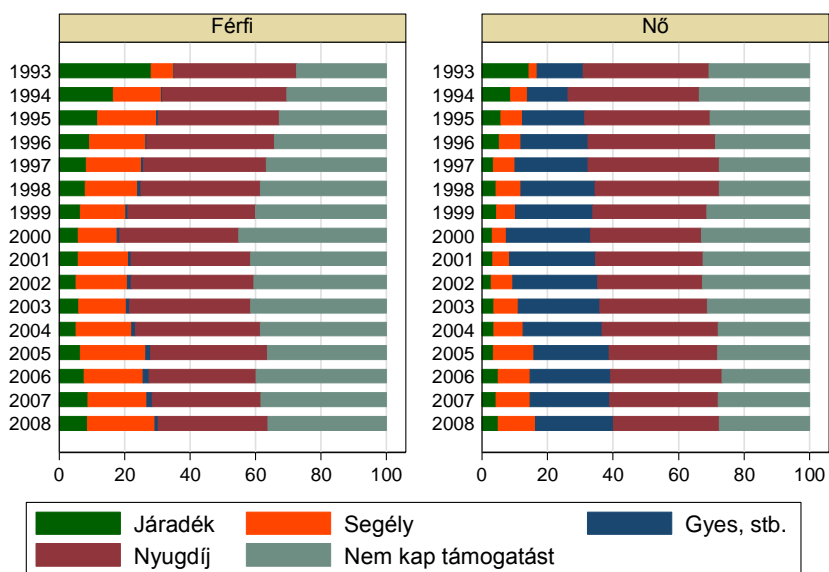


- 1) Éles határ munka és nem-munka között
- 2) Kevés az egyszerű munkahely
- 3) A rendszer hamar elengedi az állásvesztők kezét**

- Meghatározóak a piactól való távolmaradást készpénzzel támogató rendszerek, de ezekhez nem mindenki fér hozzá → magas az egyéni jogon támogatásban nem részesülők aránya, különösen a fiataloknál
- Viszonylag kevés nem-foglalkoztatottnak van kapcsolata a foglalkoztatási szolgálattal, és a maga a kapcsolat is laza

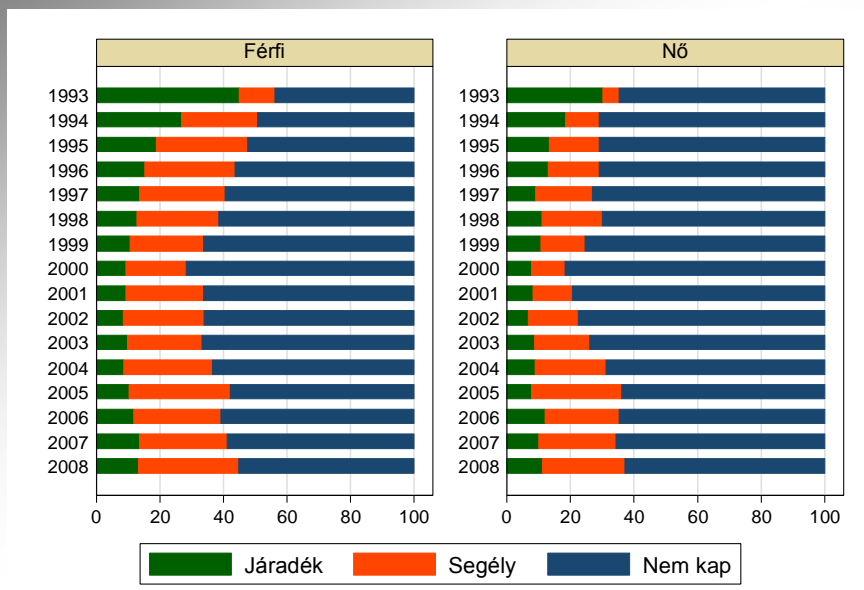
### A legfontosabb egyéni jogú támogatások 1993-2008

Nem dolgozó, nem tanuló, 15-55 éves, 0-8 osztályt végzett népesség

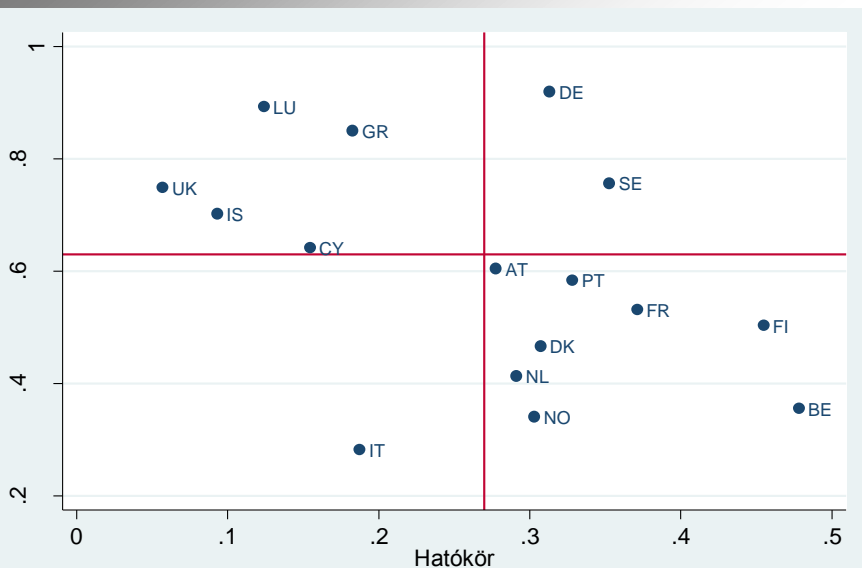


### A legfontosabb egyéni jogú támogatások 1993-2008

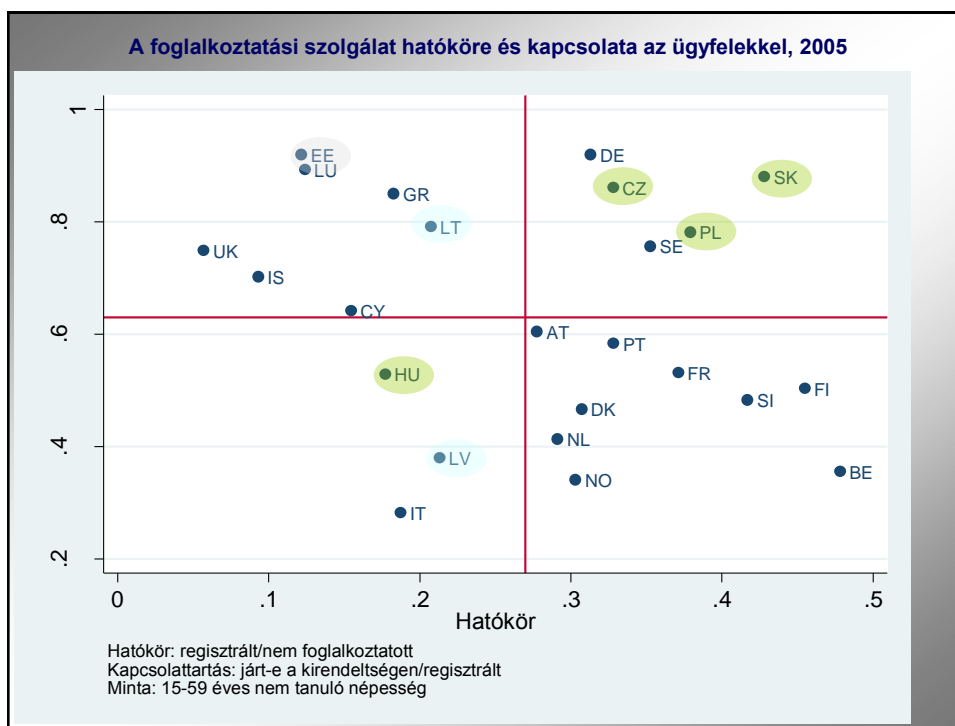
Nem dolgozó, nem tanuló, nem kap nyugdíjat-gyest, 15-55 éves, 0-8 osztályt végzett



### A foglalkoztatási szolgálat hatóköre és kapcsolata az ügyfelekkel, 2005



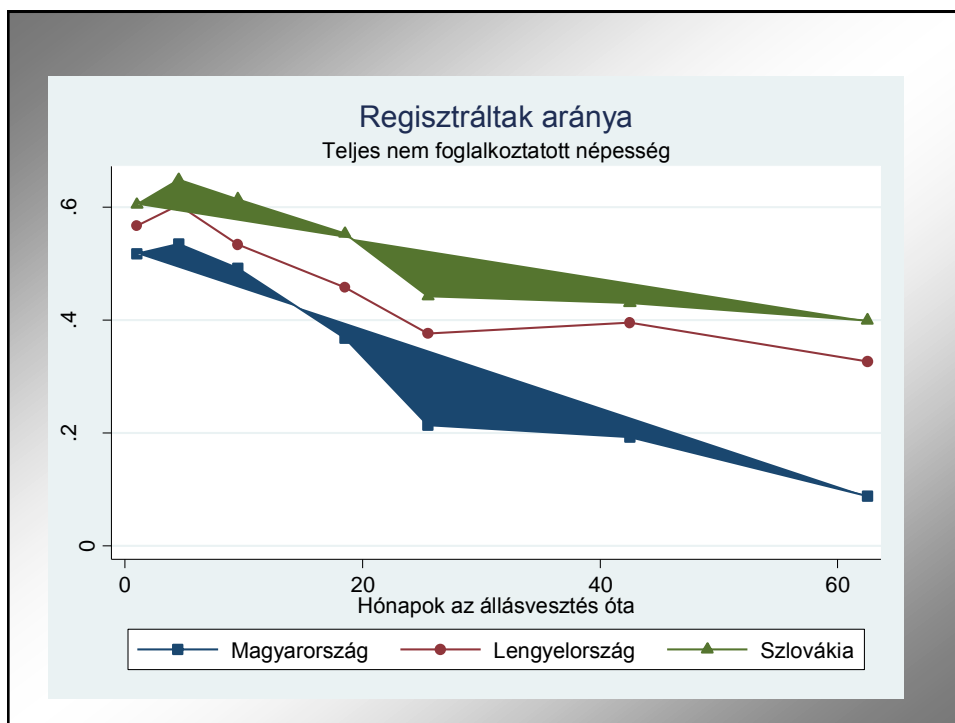
Hatókör: regisztrált/nem foglalkoztatott  
 Kapcsolattartás: járt-e a kirendeltségen/ nem fogl  
 Minta: 15-59 éves nem tanuló népesség

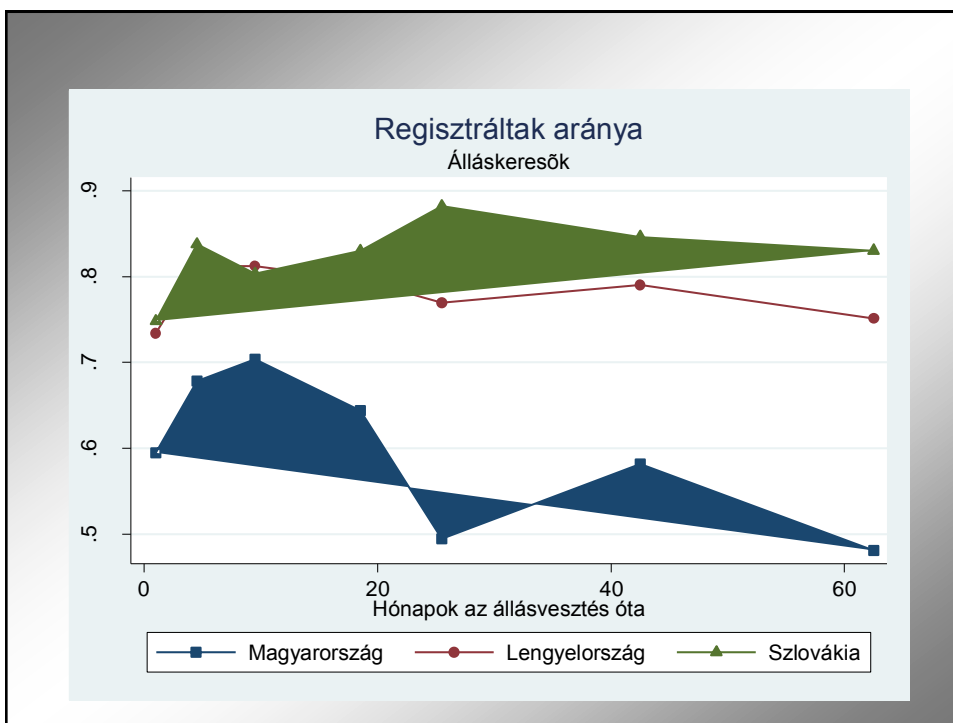
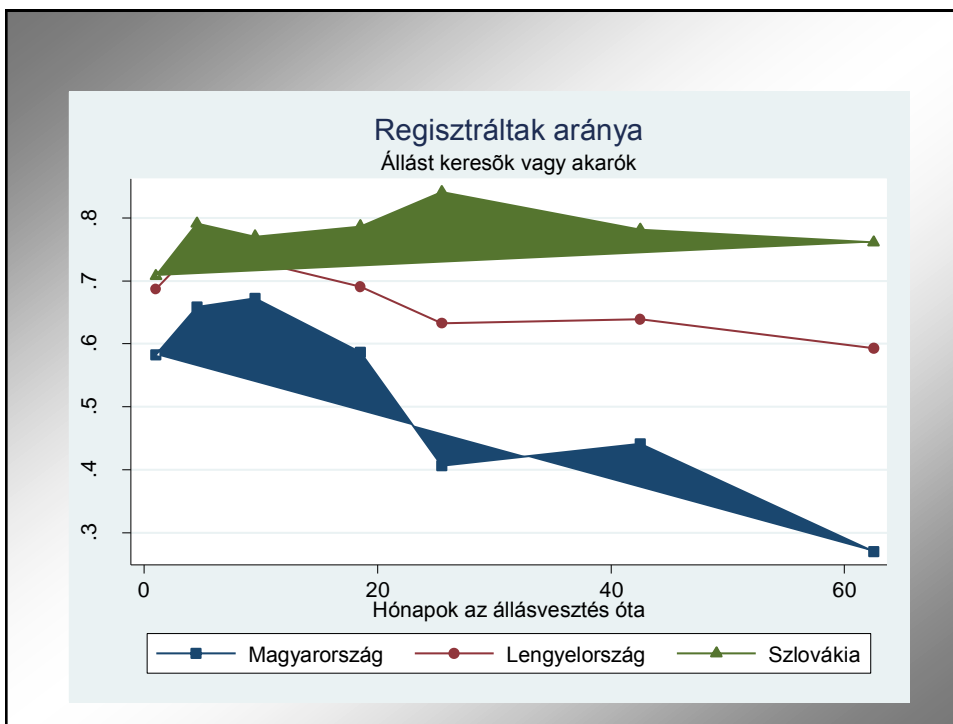


	HU	SK (2005)	PL
<b>Magyarországon:</b>			
<b>A nem dolgozók és álláskeresők kis részét regisztrálják</b>			
Regisztrált/nem foglalkoztatott	17.8	42.8	37.9
Regisztrált/álláskereső	59.0	83.3	76.7
<b>A regisztráltak zöme valamilyen munkanélküli segítyt kap</b>			
Segélyt kap/regisztrált	66.9	7.6	10.5
<b>A regisztráltak és segélyezettek ritkán keresik fel a kirendeltséget</b>			
Járt ott az utolsó 1 hónapban/regisztrált	52.1	86.8	77.0
Járt ott az utolsó 1 hónapban/segélyezett	49.1	87.2	75.0
<b>Közülük kevesen keresnek aktívan állást ...</b>			
Állást keres/regisztrált	57.3	90.3	72.5
Állást keres/segélyt kap	54.2	93.0	74.3
<b>... de elég nagy részük szeretne dolgozni</b>			
Szeretne fizetett munkát/regisztrált	29.3	3.1	7.7
Szeretne fizetett munkát/segélyezett	33.0	3.1	9.0
<b>Legalábbis szeretne fizetett munkát:</b>			
Keres vagy szeretne dolgozni/regisztrált	86.4	93.4	80.1
Keres vagy szeretne dolgozni/segélyezett	87.2	96.1	83.3

## Fontos-e a regisztráció és az álláskeresés ?

- A „csak akarók” munkapiaci kötődésével kapcsolatos empirikus eredmények vegyesek  
Flynn – Heckman (1983), versus Juhn et al. (1991), Murphy – Topel (1997), a csak akarók kötődéséről pld. Jones – Riddell (1999), Sorrentino (2000-2006, több tanulmány)
- Magyar adatok: a keresés a nőknél növeli az elhelyezkedési esélyt, a férfiaknál a szezonális iparágak indulásának időszakában nem. Más időpontra vonatkozó mérés szerint azonban a keresés a férfiaknál is számít.  
Micklewright-Nagy (1999), Köllő (1999)
- Európai összehasonlítás: Magyarországon a munkavállalási korú férfi inaktivitás kirívó mértékben perzisztens, nálunk a legzártabb az inaktív kategória
- Magas regisztráció → az álláskeresési intenzitás erősebben nő, ha javulnak az elhelyezkedési esélyek  
Köllő 2009







## Regisztráció és szolgáltatások

- A regisztrálásnak önmagában valószínűleg kicsi a hozama, de:
- Szükséges ahhoz, hogy a hatások (egyenre szabott, intenzív, kisméretű) programok elérjék a munkanélkülieket
- Nem megy a munkaügyi szervezetre fordított kiadások növelése nélkül. Ezek ma alacsonyak (HU = 0.7· CZ, 0.2· NL)

## Záró megjegyzések

- A reintegrációt akadályozó tényezők egy része (itt és most) nehezen változtatható: az önfoglalkoztatás és a mikrovállalati szféra csökvényessége, a felnőtt népesség készlet szintje
- Más része igen: minimálbér- és járulékpolitika, túlszabályozás, regisztrációs gyakorlat
- A reintegrációt középpontba állító támogatási rendszerre lenne szükség, de az ehhez szükséges lépések erős ellenállásba ütköznek, illetve, nagy a csábítás a könnyebb megoldásokra  
Lásd: gyes-gyed, közmunka, munkahelyteremtő/megőrző és bértámogatások