

## „Utcáról hova? – A hajléktalan-ellátás megújulási lehetőségei”

Országos Konferencia, Balatonföldvár, 2011. szeptember 15-16.

### Housing First, avagy elsőként lakhatást

**A lakhatás tiszteletben tartandó jog és  
nem kiérdemlendő privilégium!**

Bakos Péter, ReFoMix Nonprofit  
Közhasznú Kft.



## Mi a Housing First?

- a) Egy szlogen
- b) Filozófia
- c) Program modell
- d) Márkanév
- e) Policy
- f) A fentiek együttesen

Bakos Péter, ReFoMix Nonprofit  
Közhasznú Kft.

- 1993-ban használták elsőként a kifejezést (hajléktalan családok esetében, akik 2 évig éltek átmeneti lakhatásban)
- 1998. National Alliance to End Homelessness filozófiájává vált a szervezet 10 éves stratégiai tervében (válaszul a work first modellre)
- 1992-ben Consumer Preference Supported Housing (CPSH) (Tsemberis, Pathways to Housing) majd Housing First 2004-ben
- 2009-ben része az amerikai stratégiának

Bakos Péter, ReFoMix Nonprofit  
Közhasznú Kft.

## Housing First definíció

- Olyan klinikai és lakhatási program, amely azonnali, tartós lakhatást és segítő illetve gondozási szolgáltatásokat kínál mentális beteg és/vagy szenvedélybeteg emberek számára
- (elsőként lakhatás és **NEM** csak lakhatás)

Bakos Péter, ReFoMix Nonprofit  
Közhasznú Kft.

## Pathways to Housing

1992-ben New York, Dr. Sam Tsemberis, klinikai  
szakpszichológus

Kezdetben 50 lakással indult a program részben saját  
tulajdonú lakásokkal, részben bérelt lakásállománnyal

Nem támaszt komoly feltételt a lakásba kerüléshez  
(jövedelem 30%-a, havi 2 látogatás)

Célcsoport: szenvedélybeteg, mentális beteg krónikus  
hajléktalan emberek, akik az ellátórendszerrel  
bizalmatlanok, más támogatott lakhatási program nem  
tudja elhelyezni őket

Bakos Péter, ReFoMix Nonprofit  
Közhasznú Kft.

## Melyik kezelendő elsőként?

- Hajléktalanság
- Szendélybetegség
- Mentális betegség

Néhány beszédes adat az USA-ból:

- A menhelyeken a krónikus hajléktalan népességre fordítják rendszer  
forrásainak 50%-át (ez nem tükröződik eredményekben...)
- Kórházi és detoxikáló kezelések: az ügyfelek 3%-ára fordítják ezen  
ellátások forrásainak 28%-át
- Büntetés végrehajtás intézményei: magas a mentális betegségben  
szendelő hajléktalan emberek esetében a szegénységgel és  
droggal kapcsolatos összefüggésbe hozható esetek száma

Bakos Péter, ReFoMix Nonprofit  
Közhasznú Kft.

## A Pathways modell esszenciális elemei

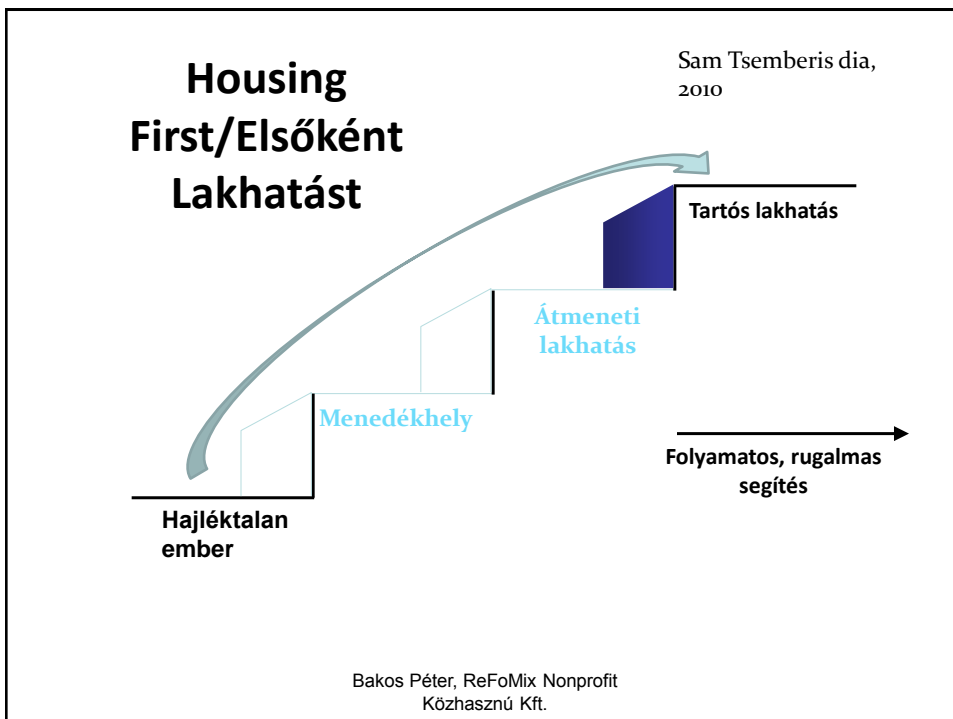
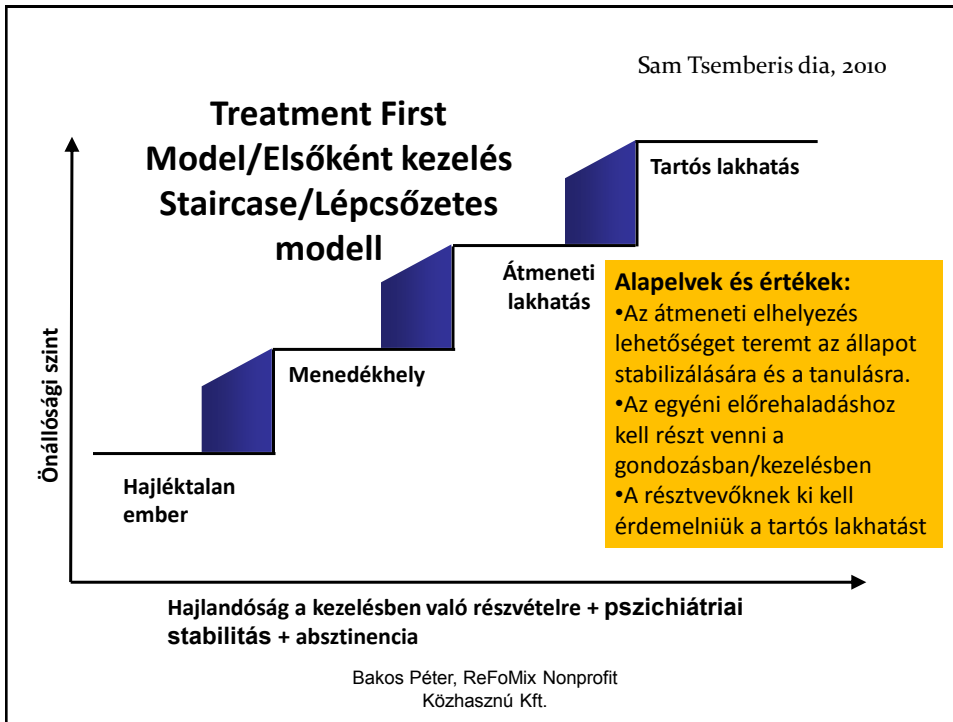
- Ügyfelek választásának figyelembevétele (lakás és környezete, berendezése, stb. az ellátások típusa, gyakorisága, intenzitása)
- A lakhatás és az egyéb szolgáltatások különválasztása (a visszaesés klinikai kérdés és nem veszélyeztetheti a lakhatást)
- Gyógyulást célzó ellátások
- Társadalmi/közösségi integráció

Bakos Péter, ReFoMix Nonprofit  
Közhasznú Kft.

## Lépcsőzetes rendszer kritikái

- Hospitalizáció
- Kevés lehetőség a privát élettérre, autonómiára, sérül a választás szabadsága
- Az intézményi elhelyezés során szerzett készségek gyakran nem alkalmazhatók az önálló lakhatásban
- Az önálló lakhatásba kerülés évekig elhúzódhat és a gondozási folyamat során sok ügyfél visszaesik
- Nem nyújt tartós megoldást a hajléktalanság problémájára

Bakos Péter, ReFoMix Nonprofit  
Közhasznú Kft.



## Intézményi gondozás helyett, rugalmas támogatás az ügyfél otthonában

ACT Asszertív Közösségi Gondozás

Inter-/multidiszciplináris team, amelynek tagjai utcai megkereséseket is folytatnak

Tagjai: szociális munkás, pszichiáter, addiktológus, pszichológus, foglalkoztatási tanácsadó, egészségügyi, életvezetési tanácsadó, családgondozó, volt ügyfél, adminisztrátor, akik igény esetén más fajta segítséget is házhoz visznek.

Rendelkezésre állás: 24 órában a hét minden napján

Bakos Péter, ReFoMix Nonprofit  
Közhasznú Kft.

## A lakhatás jellemzői

- Valós választási lehetőség az ügyfelek számára (az ésszerűség határain belül)
- Normál lakókörnyezet, a bérlemények a városban szétszórtnak helyezkednek el, a program által bérelt lakások aránya nem haladja meg az épületenkénti 20%-ot
- Az ügyfél a szervezettől bérlő
- Az ügynökség felel az esetleges károkozásért és segíti az ügyfél és a tulajdonos közötti kommunikációt
- Kilakoltatás? Esetenként, egy másik vagy harmadik ingatlanba, mert a program az ügyfél iránt vállalt elkötelezettséget, a szenvedélybetegséggel járó kudarcot nem súlyosbítja a lakhatás elvesztése
- Lakhatás fenntartása klinikai kezelés esetén is akár 3 hónapon keresztül is.
- A szolgáltatásokat az ügyfél otthonába viszik, ahol a stabil lakáshelyzetnek köszönhetően azok sokkal nagyobb hatékonysággal működnek.

Bakos Péter, ReFoMix Nonprofit  
Közhasznú Kft.

## Az elsőként lakhatást nyújtó programok közös jellemzője

- A hajléktalan emberek közvetlenül (vagy majdnem közvetlenül) állandó lakhatásba költöznek. Lehetséges, kezdetben átmeneti ellátás (szálló vagy szobabérlők háza), de azt követően hosszú távú, tartós lakhatásba kerülnek az ügyfelek.
- A program során különböző szakemberek támogatása vehető igénybe, de ezen szolgáltatások szabadon választhatóak, a lakhatás és a segítő szolgáltatások elválnak egymástól.
- Az ellátórendszerrel szemben bizalmatlan krónikus hajléktalan embereket utcai szolgálatok keresik fel és bátorítják a programban való részvételre.
- Az esetmenedzser támogatása a program teljes idejére szól – valamennyi időszakon át még akkor is megpróbálják tartani a lakóval a kapcsolatot, ha az a lakásból eltávozik.

Bakos Péter, ReFoMix Nonprofit  
Közhasznú Kft.

## Költséghatékonyság, avagy nyújtunk többet kevesebből



Bakos Péter, ReFoMix Nonprofit  
Közhasznú Kft.

## Költséghatékonyság, avagy nyújtunk többet kevesebből

### USA

80% feletti a programban maradás aránya

Több mint 35 tanulmány készült a költséghatékonyságról

Az USA-ban egy számítás szerint az egy lakóegységre számított éves megtakarítás **16.282 USD**

(ez különböző intézményi ellátásban együttesen megtakarított források összegéből áll, benne a járóbeteg ellátással, kórházi kezeléssel és büntetésvégrehajtási intézménnyel)

### Finnország

A Tampere-i egyetem egy tanulmánya szerint az elsőként lakhatást kínáló modell ügyfelenként 14 ezer EUR éves megtakarítást eredményezett. (szociális és egészségügyi ellátások igénybevétele felére csökkent)

Bakos Péter, ReFoMix Nonprofit  
Közhasznú Kft.

## Housing First Európában Paradigmaváltás?

- Számos európai országban és városban zajlanak modellkísérleti projektek (Pl. Hollandia: Discus projekt, 2004-ben, HVO Querido, Portugália: Casas Primeiro, Franciaország: Marseille, Lille, Toulouse, Párizs)
- Néhány tagállam beemelte az országos hajléktalanügyi stratégiájába (e.g. Finnország, Dánia, Ireland, Svédország, Franciaország)
- 2011. augusztus 1. Európai projekt a szociális innovációs program keretében (pl. Housing First Europe Project, Amszterdam, Budapest, Koppenhága, Lisszabon, Glasgow)

Bakos Péter, ReFoMix Nonprofit  
Közhasznú Kft.



## Finnország

Finn stratégia 2008-2011 között felére csökkenteni a tartósan hajléktalan népesség számát

2015-re a krónikus hajléktalanság teljes felszámolása a cél

1250 új lakóegység építése

A korábbi stratégiákkal általában csökkent a hajléktalan emberek száma, míg a krónikus hajléktalanság problémáját nem oldották meg.

Az elsőként lakhatást szemléletre épül a stratégia: a hagyományos tömegszállások emberibb, élhetőbb, kisebb lakóegységeket kínáló épületekre váltásával és új lakóegységek építésével (vegyes adaptáció)

Helsinkiben 2009-ben 518 menhely férőhely volt, míg 2010-ben 279 114 új segítő szakembert alkalmaztak,

Fontos jellemzők: alacsony migrációs ráta, politikai konszenzus és jelentős források mozgósítása, számos korábbi sikeres hajléktalanügyi stratégia

Bakos Péter, ReFoMix Nonprofit  
Közhasznú Kft.

## Portugália, Casas Primeiro



Bakos Péter, ReFoMix Nonprofit  
Közhasznú Kft.

## Portugália, Casas Primeiro

### A célcsoport néhány jellemzője

36% nő,

64% férfi

Drogfüggőség: 17%

Alkohol problémák: 16,7%

Alkohol és drog: 4,8%

Skizofrénia 71%

Bipoláris 10%

Egyéb 19%

62 %-uk több mint 6 éve hajléktalanként élt.

Bakos Péter, ReFoMix Nonprofit  
Közhasznú Kft.

## Portugália, Casas Primeiro

Team: 5 fő/50 ügyfél

Havonta min. 6 látogatás, minden ügyfélnek  
hozzá kell járulnia a rendszeres  
kapcsolattartáshoz

Bakos Péter, ReFoMix Nonprofit  
Közhasznú Kft.

## Portugália, Casas Primeiro

Lakhatás megtartása: 7 hónapig a résztvevők 80%-a volt képes megtartani a lakhatását

A résztvevők szerint a legértékesebb támogatási formák voltak:

Közvetítés főbérő és ügyfél között, segélyekkel kapcsolatos segítségnyújtás, problémák meghallgatása (~100%)

Pénzügyek (~70%), egészségügyi ellátáshoz való hozzásegítés (~68%), bevásárlás (~65%), munkakeresés (~50%), a lakókörnyezetben nyújtott ellátásokhoz való hozzásegítés (~45%), jogi kérdések (~43%)

Bakos Péter, ReFoMix Nonprofit  
Közhasznú Kft.

Köszönöm a figyelmet!

[peter\\_bakos@refomix.hu](mailto:peter_bakos@refomix.hu)

Bakos Péter, ReFoMix Nonprofit  
Közhasznú Kft.